

gorenje



OGB 80-150 SM

ЗАСТЕРЕЖЕННЯ

⚠ Цей прилад може експлуатуватися дітьми, старшими 8 років, людьми з обмеженими фізичними, сенсорними й розумовими здібностями, а також тими, хто не володіє достатнім досвідом або знаннями, лише під наглядом особи, відповідальної за їхню безпеку, або після надання цією особою відповідних інструкцій, що гарантують безпечне користування приладом.

⚠ Не дозволяйте дітям гратися з приладом.

⚠ Чищення й доступне користувачеві технічне обслуговування не повинні здійснювати діти без нагляду.

⚠ Прилад призначено для побутового та промислового використання.

⚠ Монтаж повинні здійснювати кваліфіковані фахівці з дотриманням чинних норм і правил у відповідності до інструкції виробника.

⚠ Для підключення до системи водопостачання напірного (закритого) типу на трубу подачі води водонагрівача обов'язково слід установити запобіжний клапан з номінальним тиском 0,6 МПа (6 бар) або 0,9 МПа (9 бар) (див. таблицю маркування), що дозволяє уникнути підвищення тиску в баку більше, ніж на 0,1 МПа (1 бар) відносно номінального.

⚠ Вода може капати з вихідного отвору запобіжного клапана, тому він має залишатися відкритим для доступу повітря.

⚠ Вихідний отвір запобіжного клапана має бути направлений униз і встановлений у такий спосіб, щоб не допускати замерзання води.

⚠ Для нормального функціонування запобіжного клапана необхідно самостійно проводити регулярні перевірки з метою видалення водного каменя й запобігання блокуванню клапана.

⚠ Між водонагрівачем і запобіжним клапаном заборонено встановлювати запірний клапан, оскільки він блокує роботу запобіжного клапана!

⚠ Перед підключенням до електромережі водонагрівач

слід обов'язково наповнити водою!

⚠ Водонагрівач обладнаний додатковим термозапобіжником, який спрацює у разі виходу з ладу термостату. Якщо термостат виходить з ладу, температура води у водонагрівачі може сягати 130 °С. Під час монтажу систем водопроводу слід обов'язково враховувати вказані температурні перевантаження.

⚠ У разі відімкнення водонагрівача від електромережі слід злити всю воду з баку з тим, щоб уникнути її замерзання.

⚠ Будь ласка, не намагайтеся усунути можливі несправності теплового насоса самотужки, а повідомляйте про них найближчий уповноважений сервісний центр.



Прилади виготовлені з екологічно чистих компонентів, що дозволяє демонтувати їх по завершенні терміну придатності у найбільш безпечний спосіб і піддати вторинній переробці.

Вторинна переробка матеріалів дозволяє скоротити кількість відходів і знизити потребу у виробництві основних матеріалів (приміром, металу), що потребує значних енерговитрат, а також, відповідно, зменшити викид шкідливих речовин.

Завдяки процедурам вторинної переробки скорочуються витрати природних ресурсів, адже пластикові відходи й відходи металів будуть повторно використані у виробничих процесах.

Докладнішу інформацію про систему утилізації відходів можна отримати в регіональному центрі утилізації або в компанії, що продає даний прилад.

Шановний покупець, ми вдячні Вам за придбання нашої продукції. ПЕРЕД УСТАНОВКОЮ ТА ПЕРШИМ ВИКОРИСТАННЯМ УВАЖНО ПРОЧИТАЙТЕ ЦЮ ІНСТРУКЦІЮ!

Згідно з найновішими тенденціями, ми розробили електричний водонагрівач із рідкокристалічним сенсорним дисплеєм, що задовольнить навіть найвимогливіших покупців. Нагрівач серії OGB обладнаний вмонтованим електронним регулятором, який, окрім установки та відображення температури гарячої води у нагрівачеві, має безліч нових функцій, як-от програмування часу роботи, індикація кількості води у баку, спеціальний режим роботи у випадку тривалої перерви у використанні, ручне включення нагріву, діагностика несправностей тощо.

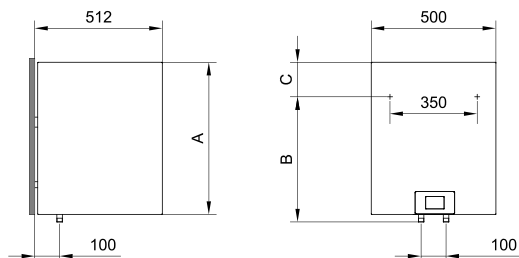
Головною перевагою нового інтелектуального блоку управління є новий режим роботи "SMART". Упродовж певного часу водонагрівач автоматично вираховує оптимальний режим роботи на підставі аналізу даних щодо використання приладу та забезпечує мінімальне споживання електроенергії для підготовки необхідного об'єму гарячої води.

Водонагрівач виготовлений і пройшов перевірку відповідно до діючих

стандартів, що підтверджено Сертифікатом Безпеки та Сертифікатом Електромагнітної Відповідності. Основні характеристики приладу вказані в таблиці даних, яка знаходиться між сполучувальними шлангами. Підключення до водопроводу та електромережі може проводити тільки кваліфікований спеціаліст сервісного центру. Сервісне обслуговування внутрішнього обладнання, усунення нальоту, перевірку або заміну антикорозійного захисного анода може здійснювати тільки фахівець авторизованого сервісного центру.

МОНТАЖ

Водонагрівач має бути встановлений якомога ближче до місця забору води, щоб не втрачати тепло через довгі шланги. При монтажі водонагрівача у приміщенні, де встановлені ванна або душ, слід обов'язково дотримуватися вимог стандарту IEC 60364-7-701 (VDE 0100, частина 701). Закріпіть прилад на стінці гвинтами діаметром мінімум 8 мм. Стіну, яка не витримає вагу нагрівача з водою, помножену на три, слід укріпити. Нагрівач слід встановлювати тільки у вертикальному положенні на стіні.



	A	B	C
OGB 80 SM	830	600	260
OGB 100 SM	975	750	255
OGB 120 SM	1130	900	260
OGB 150 SM	1345	1100	275

Приєднувальні і монтажні розміри водонагрівача [мм]

ПІДКЛЮЧЕННЯ ДО ВОДОПРОВІДНОЇ МЕРЕЖІ

Труби подачі та відведення води позначені різними кольорами. Синій - холодна вода, червоний - гаряча.

Нагрівач можна під'єднати до водопроводу двома способами. Напірна (закрита) система підключення передбачає подачу води з кількох джерел, а безнапірна (відкрита) система – лише з одного. Залежно від обраної системи підключення необхідно встановити відповідні змішувальні батареї.

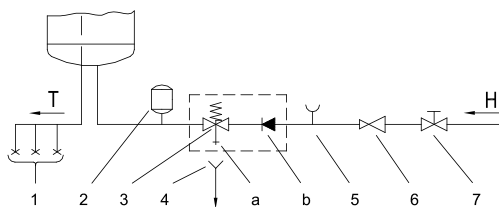
У напірній (закритій) системі підключення необхідно у місцях подачі води використовувати змішувач із компенсатором тиску. Задля безпечної експлуатації водонагрівача на трубу подачі води слід встановити запобіжний клапан або групу безпеки, що не допускає підвищення тиску більше, ніж на 0,1 МПа (1 бар) відносно номінального. Вихідний отвір запобіжного клапану має завжди бути відкритим для надходження повітря. При нагріванні тиск води у баку зростає до межі, встановленої у запобіжному клапані. Оскільки зворотний

злив води до водопровідної мережі не передбачений, вода може капати з вихідного отвору запобіжного клапана. Цю воду можна спрямувати до стоку через сифон, який необхідно розмістити під запобіжним клапаном. Зливний шланг під вихідним отвором запобіжного клапана має бути спрямований прямо і вниз, не можна допускати його замерзання.

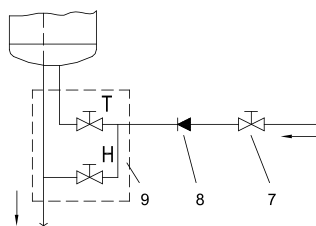
Запобігти стіканню крапель води можна, встановивши на трубі подачі води бак-розширювач об'ємом не менше 5% від об'єму баку водонагрівача.

Задля забезпечення надійної роботи запобіжного клапана необхідно здійснювати його періодичний контроль – видаляти вапняний наліт і перевіряти клапан на предмет блокування. Під час перевірки необхідно відкрити запобіжний клапан, змінивши положення ручки або відгвинтивши гайки (залежно від типу клапана). Якщо при цьому через вихідний отвір витікає вода, клапан є справним.

У безнапірній (відкритій) системі необхідно у місці подачі води встановити зворотний клапан, що запобігає витіканню води з баку за відсутності води в системі. За цієї системи дозволяється лише монтаж проточних змішувачів. У нагрівачі при нагріванні збільшується об'єм води, при цьому вода може капати з труби змішувача. Зупинити стікання води, сильно закручуючи кран на змішувачі, неможливо, це може призвести до пошкодження змішувача.



Напірна (закрита) система



Безнапірна (відкрита) система

Опис:

- | | |
|-------------------------------------|-----------------------------|
| 1 - Змішувач із компенсатором тиску | 6 - Редукційний клапан |
| 2 - Бак-розширювач | 7 - Запірний клапан |
| 3 - Запобіжний клапан | 8 - Зворотний клапан |
| a - Тестовий клапан | 9 - Змішувач низького тиску |
| b - Зворотний клапан | |
| 4 - Лійка з підключенням до стоку | H - холодна вода |
| 5 - Тестова насадка | T - гаряча вода |

Між водонагрівачем і запобіжним клапаном заборонено встановлювати запірний клапан, оскільки він блокує роботу запобіжного клапана!

Водонагрівач можна під'єднувати до водопровідної мережі будинку без редукційного клапана, якщо тиск у мережі нижчий від номінального. Якщо тиск у мережі вищий від номінального, використання редукційного клапана є обов'язковим.

Перед підключенням до електромережі водонагрівач слід обов'язково заповнити водою! При першому наповненні відкрийте кран гарячої води

на змішувачі. Бак буде заповнений, коли вода почне виходити через стік змішувача.

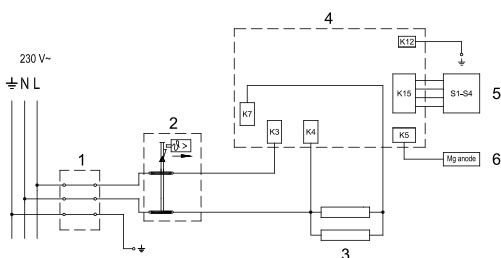
ПІДКЛЮЧЕННЯ ДО ЕЛЕКТРОМЕРЕЖІ

Перед підключенням до електромережі в нагрівач слід встановити приєднувальний кабель H05VV-F 3G 1,5 мм². Для цього необхідно зняти захисну кришку.



Підключення водонагрівача до електромережі має здійснюватися у відповідності до чинних правил монтажу електроприладів. Між водонагрівачем та мережею електроживлення слід передбачити пристрій, який, відповідаючи національним стандартам монтажу електроприладів, дозволить повністю відключити прилад від

мережі.



Опис:

- 1 - Приєднувальна клемма
- 2 - Тепловий запобіжник
- 3 - Нагрівач (2 x 1000 W)
- 4 - Електронний регулятор
- 5 - Датчик термостата
- 6 - Магнієвий анод

L - Провід фази

N - Нейтральний провід

⊕ - Провід заземлення

Електросхема

УВАГА! Впевніться, що бойлер відключений від електромережі перед тим, як його відкрити! Усі дії повинні виконувати фахівці, які мають належну кваліфікацію!

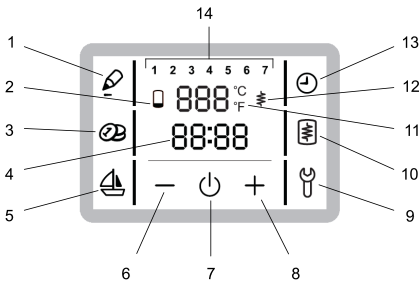
ЕКСПЛУАТАЦІЯ ТА ОБСЛУГОВУВАННЯ

Після підключення до водопровідної та електричної мережі водонагрівач готовий до використання.

Водонагрівач обладнано електронним регулятором, до функцій якого входить: установка та відображення температури води у нагрівачеві, автоматична установка оптимального режиму роботи на підставі інформації про час та кількість використання гарячої води споживачем (програма "SMART"), програмування часу роботи, індикація кількості води у баку, спеціальний режим роботи у випадку перерви у використанні гарячої води протягом тривалого часу (понад один тиждень) (програма "Відпустка"), ручне включення, діагностика несправностей.

УПРАВЛІННЯ

Управління водонагрівачем здійснюється за допомогою сенсорного рідкокристалічного дисплея.



- 1 - Запис налаштувань користувача - програма "SMART"
- 2 - Індикація об'єму гарячої води
- 3 - Включення / відключення програми "SMART"
- 4 - Індикація та установка часу
- 5 - Включення і налаштування програми "ВІДПУСТКА"
- 6 - Зменшення значення параметру
- 7 - Включення / відключення водонагрівача
- 8 - Збільшення значення параметру
- 9 - Індикація інформації про несправності
- 10 - Ручне включення нагріву
- 12 - Індикація і налаштування температури в °C
- 11 - Індикація роботи ТЕНа
- 13 - Включення і налаштування часових режимів роботи
- 14 - Індикація дня тижня (1 .. понеділок, ..., 7 .. неділя)

Включення / відключення водонагрівача

- Щоб включити водонагрівач, натисніть на поле 7.
- Для відключення водонагрівача повторно натисніть та утримайте на поле 7 (щоб уникнути замерзання води при відключенні водонагрівача, воду з баку необхідно злити).



Установка часу і дня тижня

- Натисніть на поле 4.
- У полі 14 почне блимати позначення дня тижня.
- За допомогою поля + або – установіть значення актуального дня тижня (1 – понеділок, ..., 7 – неділя).
- Натисніть на поле 4.
- На дисплеї почне блимати значення часу.
- За допомогою поля + або – установіть точний час (налаштування параметрів можна прискорити, утримуючи палець на полі + або –).
- Налаштування будуть збережені після того, як поле 4 припинить блимати.

Налаштування температури

- Натисніть на поле 11.
- На дисплеї почне блимати поточне значення температури.
- За допомогою поля + або – установіть потрібну температуру в діапазоні від 10 до 85 °C (за умовчуванням установлене економічне значення 55 °C).
- Налаштування будуть збережені, коли поле 11 припинить блимати і на дисплеї відобразиться поточне значення температури.

Індикація об'єму гарячої води в баку

- На дисплеї відображається символ:
 -  - у баку немає гарячої води
 -  - у баку мало гарячої води
 -  - достатній об'єм гарячої води

Налаштування режиму "Відпустка"

У режимі "Відпустка" можна встановити кількість днів (максимально 100), упродовж яких водонагрівач підтримуватиме мінімальну температуру води (приблизно 10 °C).

- Натисніть на поле **5**.
- Поле **5** почне блимати, а в полі **11** блиматиме значення 0.
- За допомогою поля **+** або **-** установіть кількість днів, упродовж яких ви не плануєте використовувати водонагрівач.
- Для підтвердження обраного значення повторно натисніть на поле **5** (якщо не підтвердити значення повторним натисканням на поле **5**, водонагрівач повернеться до нормального режиму роботи).
- Якщо встановити значення 0 і підтвердити налаштування, водонагрівач перейде до нормального режиму роботи, поле **5** згасне.
- Якщо під час роботи водонагрівача в режимі "Відпустка" натиснути на поле **5**, на дисплеї відобразиться кількість днів, що залишилися до встановленого терміну.
- По завершенні вказаного терміну відпустки водонагрівач повернеться до попереднього режиму роботи, поле **5** згасне.

Налаштування часових режимів роботи

У часовому режимі установіть час включення та відключення нагрівального елемента. Для кожного з передбачених періодів можна встановити до трьох часових інтервалів, упродовж яких апарат не буде нагрівати воду.

- Натисніть і утримуйте поле **13** (поля **14** і **13** почнуть блимати).
- За допомогою поля **+** або **-** можна обрати одну з трьох комбінацій часових режимів роботи:
 - часовий режим роботи водонагрівача для цілого тижня (у полі **14** блимають цифри від 1 до 7).
 - часовий режим роботи на період з понеділка по п'ятницю і з суботи по неділю (у полі **14** блимають цифри від 1 до 5, а потім 6 і 7).
 - часовий режим роботи для кожного дня тижня окремо (у полі **14** блимають окремі цифри від 1 до 7. Для вибору дня тижня натисніть на поле **+** або **-**).
- Для установки часу натисніть поле **4**.
- У полі **11** з'явиться напис 1OF, і поле **4** почне блимати.
- За допомогою полів **+** або **-** установіть час відключення нагрівального елемента.
- Повторно натисніть на поле **4**.
- У полі **11** з'явиться напис 1ON, і поле **4** почне блимати.
- Натисканням на поле **+** або **-** установіть час включення нагрівального елемента.
- Повторно натисніть на поле **4**. У полі **11** з'явиться напис 2OF.
- Якщо необхідно встановити другий та третій інтервали, натисніть на поле **13** для збереження налаштувань або зачекайте, поки поле **4** припинить блимати і налаштування будуть збережені автоматично.
- Для установки другого та третього інтервалів укажіть час їх початку й завершення та збережіть налаштування згідно з вищевказаною процедурою, натиснувши на поле **13** або зачекавши, поки поле **4** припинить блимати і налаштування будуть збережені автоматично.

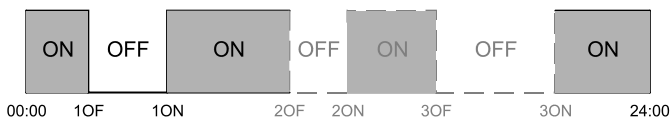
- При налаштуванні часового режиму роботи "для кожного дня тижня" або "на період з понеділка по п'ятницю і з суботи по неділю" необхідно встановити всі 3 інтервали згідно з вищевказаною процедурою.

Приклад установки інтервалу відключення водонагрівача впродовж усього тижня з 6:00 до 14:00

- Натисніть і утримуйте поле **13** (поля **14** і **13** почнуть блимати).
- У полі **14** почнуть блимати дні тижня (цифри від 1 до 7).
- Для установки часу натисніть на поле **4**.
- У полі **11** з'явиться напис 1OF, і поле **4** почне блимати.
- За допомогою полів **+** або **-** встановіть час відключення нагрівального елемента (1OF) - 06:00.
- Повторно натисніть на поле **4**.
- У полі **11** з'явиться напис 1ON, і поле **4** почне блимати.
- За допомогою полів **+** або **-** встановіть час включення нагрівального елемента (1ON) - 14:00.
- Повторно натисніть на поле **4**. З'явиться напис 2OF.
- Для збереження налаштувань натисніть на поле **13** або зачекайте, поки поле **4** припинить блимати і налаштування будуть збережені автоматично.

Робота у часовому режимі

- Натисканням на поле **13** включіть установлений часовий режим роботи.
- Водонагрівач нагріває воду впродовж установленого періоду On (в залежності від указаної температури), впродовж періодів Off нагрівальний елемент відключено.



Ручне включення нагріву

- Натиснувши на поле **10**, можна активувати процес нагріву води до вказаної температури незалежно від поточного режиму роботи.
- Коли вода нагріється до потрібної температури, водонагрівач повернеться до попереднього режиму роботи.

Запис налаштувань користувача - режим "SMART"

Під час запису даних електронний модуль запам'ятовує налаштування користувача, які будуть використані при роботі режиму "SMART". Запис даних триває 7 днів.

- Натисніть поле **1**, щоб активувати режим запису ваших налаштувань. Поле **1** почне світитися.
- Якщо під час роботи водонагрівача у режимі запису налаштувань натиснути поле **1**, дисплей відобразить кількість днів, що залишилися до завершення дії цього режиму.
- Під час запису неможливо активувати спеціальні режими роботи водонагрівача (відпустка, ручне включення нагріву, часовий режим).

- Якщо під час запису даних виникнуть перебої з електроенергією або водонагрівач буде відключений, дані не будуть збережені (поле **1** блимає).
- По завершенні запису даних поле **1** припинить світитися.
- Щоб вийти з режиму запису, необхідно натиснути і деякий час утримувати поле **1** або ж відключити й повторно включити водонагрівач.
- У разі, якщо звичні витрати води змінюються, налаштування користувача можна перезаписати (натиснути на поле **1**: запис нових налаштувань триватиме 7 днів). Для того щоб водонагрівач розпочав нагрівати воду відповідно до збережених налаштувань, слід натиснути на поле **3** (включення режиму "SMART").

Включення режиму "SMART"

Якщо запис звичних налаштувань користувача завершено, можна розпочинати користування режимом "SMART".

- Натисканням на поле **3** включіть режим "SMART". Поле **3** почне світитися.
- Для виходу з режиму "SMART" повторно натисніть на поле **3**.

Робота водонагрівача в режимі "SMART"

- Цей режим є актуальним, насамперед, якщо користувач має стійкі звички щодо користування гарячою водою (приміром, приймає душ щодня приблизно в один і той же час).
- Робота водонагрівача в режимі "SMART" зменшує витрати електроенергії.
- Якщо програма в режимі запису зафіксувала періоди, під час яких витрати води є незначними, водонагрівач підтримуватиме температуру води у проміжку між 40 °C і встановленою температурою, залежно від кількості води, витраченої під час запису звичних налаштувань користувача.
- Якщо програма зафіксувала періоди, коли витрати води є значними, водонагрівач нагріватиме воду до встановленої температури.
- Якщо під час запису звичних налаштувань користувача взагалі не зафіксовано витрат води, температура води у водонагрівачеві може бути нижче 40 °C.
- При виході з режиму "SMART" водонагрівач нагріватиме воду до температури, встановленої в ручному режимі.

Функція "Антилегіонела" (захист від утворення бактерій)

- Якщо впродовж 30 днів температура води не сягатиме 65°C, водонагрівач автоматично нагріє воду до 65°C і підтримуватиме цю температуру впродовж 15 хвилин.

Індикація несправностей

- У разі виникнення несправностей у роботі водонагрівача почне блимати поле **9**. При натисканні на поле **9** на дисплеї буде відображено код помилки.

Несправність	Опис несправності	Дії
E 01	Несправність датчика електронного регулятора.	Звернутися до сервісного центру (водонагрівач не працює).
E 04	Замерзання. Повідомлення про несправність з'явиться, якщо температура у водонагрівачеві буде нижче 0 °С.	Якщо повідомлення про несправність із часом не щезне, звернутися до сервісного центру.
E 05	Перегрів (температура > 100 °С, вихід з ладу електронного регулятора).	Відключити водонагрівач від електромережі, звернутися до сервісного центру.
E 06	Неполадки в роботі Mg аноду.	Звернутися до сервісного центру (водонагрівач функціонує нормально).
E 07	Несправність датчиків об'єму.	Звернутися до сервісного центру (водонагрівач працює в нормальному режимі).
E 10	Падіння напруги під час запису даних програмою "SMART".	Помилка програми запису звичних налаштувань користувача "SMART". Повторно включити режим запису.
E 11	Немає даних для роботи програми "SMART".	Включити режим запису "SMART".
E 12	Немає даних для роботи часового режиму.	Налаштувати часовий режим роботи.
E 13	Ручне включення нагріву неможливе.	Вода вже нагрілася до встановленої температури.
E 42	Несправність у роботі функції "Антилегіонела".	Натиснувши на поле 9 , скинути повідомлення про помилку.
R0	Збій програми "SMART".	Якщо ви хочете, щоб водонагрівач працював у режимі "SMART", включіть запис звичних налаштувань користувача "SMART". По завершенні запису режимом "SMART" можна користуватися.

Якщо ж від'єднати прилад від енергопостачання при дії низьких температур, з нього необхідно злити воду. Перед тим, як зливати воду, відключіть водонагрівач від електропостачання. Відкрийте кран гарячої води на змішувачі. Зливати воду слід крізь вхідне з'єднання. З цією метою ми рекомендуємо встановити дренажний клапан між вхідним з'єднанням водонагрівача і запобіжним клапаном. Якщо у Вас не встановлений дренажний клапан, воду зливати можна також безпосередньо крізь запобіжний клапан, встановивши важіль або гвинт запобіжного клапана в позицію "Test" (тест). Інший спосіб – просто зняти запобіжний клапан і злити воду крізь вхідне з'єднання. Після зливання води крізь вхідну трубку залишиться невелика кількість води, яку необхідно злити знявши для цього нагрівальний фланець. Корпус водонагрівача слід очистити м'яким розчином детергенту. Не використовуйте розчинники, сольвент, або грубі мийні засоби. Регулярне проведення профілактичних робіт забезпечить триваліший строк служби приладу. Рекомендуємо проводити регулярний сервісний огляд водонагрівача – так Ви забезпечите його надійне функціонування на довгий строк. Перший такий огляд має проводити фахівець авторизованого сервісного центру через два роки після початку експлуатації приладу. Під час огляду перевіряється стан антикорозійного аноду, а також при

необхідності видаляється вапняний наліт, який накопичується на внутрішній поверхні водонагрівача в залежності від якості, кількості і температури води, що використовується. У відповідності до стану Вашого нагрівача фахівець сервісного центру надасть Вам консультацію щодо строку наступного подібного огляду.

Не намагайтесь самостійно полагодити нагрівач! Звертайтеся до найближчого авторизованого сервісного центру Gorenje.

ТЕХНІЧНІ ХАРАКТЕРИСТИКИ ПРИЛАДУ

Тип		OGB 80 SM	OGB 100 SM	OGB 120 SM	OGB 150 SM
Профіль навантаження		M	L	L	XL
Клас енергетичної ефективності		B	C	C	C
Енергетична ефективність при нагріванні води (η Вт/год) ¹⁾	[%]	40	40	40	40
Річне споживання електроенергії ¹⁾	[кВт/год]	1257	2458	2479	4001
Добове споживання електроенергії ²⁾	[кВт/год]	6,675	12,448	12,857	20,401
Налаштування температури термостату	[°C]	60			
Значення "smart" ³⁾		1	1	1	1
Тижневе споживання електроенергії при користуванні інтелектуальною системою управління	[кВт/год]	23,794	47,329	47,829	78,282
Тижневе споживання електроенергії без користування інтелектуальною системою управління	[кВт/год]	27,949	53,301	55,001	88,899
Об'єм	[л]	78,0	97,3	118,1	147,1
Кількість змішаної води при 40 °C B40 ²⁾	[л]	116	137	172	225
Номінальний тиск	[МПа (бар)]	0,6 (6) / 0,9 (9)			
Вага/з водою	[кг]	36/116	41/141	46/166	52/202
Антикорозійний захист бака Емальований бак / магнієвий анод		•/•	•/•	•/•	•/•
Потужність нагрівального елемента	[Вт]	2000			
Кількість нагрівальних елементів і їхня потужність	[Вт]	2 x 1000			
Напруга	[В~]	230			
Клас захисту		I			
Ступінь захисту		IP24			
Час нагрівання з 10°C до 85°C	[год]	3:34	4:27	5:20	6:10

1) Регламент ЄС 812/2013; EN 50440

2) EN 50440

3) Дані щодо енергетичної ефективності та споживання електроенергії дійсні лише за умови включеного інтелектуального пристрою управління.

ВИРОБНИК ЗБЕРІГАЄ ЗА СОБОЮ ПРАВО НА ВНЕСЕННЯ ЗМІН, ЩО НЕ ВПЛИВАЮТЬ НА ФУНКЦІЇ ПРИЛАДУ.